



Statistische Berichte

Kennziffer
E 1 1 m
1/2010

Verarbeitendes Gewerbe in Bayern im Januar 2010

(sowie Bergbau und Gewinnung von Steinen und Erden)



Bestellen im Internet

www.statistik.bayern.de/veroeffentlichungen/webshop

Kostenlos (Informationelle Grundversorgung)

Alle Statistischen Berichte und die Querschnittveröffentlichung „Bayern Daten“ können im Webshop kostenlos als PDF-Datei heruntergeladen werden.

Kostenpflichtig

Alle anderen Veröffentlichungen sind im Webshop kostenpflichtig.

Sie können dort sowohl als Datei (auch auf Datenträger) als auch als Druckausgabe bestellt werden. In diesen Fällen ist lediglich eine einmalige Anmeldung erforderlich.

Lieferung

- per Download (bei kostenlosen Dateien)
- per E-Mail (als PDF-Datei oder -falls verfügbar- als XLS-Datei)
- per Post (als Druck-Ausgabe oder als CD-ROM bzw. DVD)

Newsletter-Service

Per E-Mail benachrichtigen wir Sie aktuell über unsere Neuerscheinungen.

Dabei können Sie individuell auswählen, welche Themen Sie beobachten möchten.

Zeichenerklärung

0	mehr als nichts, aber weniger als die Hälfte der kleinsten in der Tabelle nachgewiesenen Einheit	()	Nachweis unter dem Vorbehalt, dass der Zahlenwert erhebliche Fehler aufweisen kann
-	nichts vorhanden oder keine Veränderung	p	vorläufiges Ergebnis
/	keine Angabe, da Zahl nicht sicher genug	r	berichtigtes Ergebnis
·	Zahlenwert unbekannt, geheimzuhalten oder nicht rechenbar	s	geschätztes Ergebnis
...	Angabe fällt später an	D	Durchschnitt
x	Tabellenfach gesperrt, da Aussage nicht sinnvoll	≙	entspricht

Auf- und Abrundungen

Im Allgemeinen ist ohne Rücksicht auf die Endsummen auf- bzw. abgerundet worden. Deshalb können sich bei der Summierung von Einzelangaben geringfügige Abweichungen zu den ausgewiesenen Endsummen ergeben. Bei der Aufgliederung der Gesamtheit in Prozent kann die Summe der Einzelwerte wegen Rundens vom Wert 100 % abweichen. Eine Abstimmung auf 100 % erfolgt im Allgemeinen nicht.

Impressum

Verleger, Herausgeber und Druck Bayerisches Landesamt für Statistik und Datenverarbeitung
Neuhauser Straße 8, 80331 München
Briefanschrift: 80288 München

Bestellungen
Telefon 089 2119-205
Telefax 089 2119-457
E-Mail vertrieb@statistik.bayern.de
Internet www.statistik.bayern.de

© Bayerisches Landesamt für Statistik und Datenverarbeitung, München 2010

Alle Veröffentlichungen oder Daten sind Werke im Sinne § 2 Urheberrechtsgesetz. Die Verwendung, Vervielfältigung und/oder Verbreitung von Veröffentlichungen oder Daten gleich welchen Mediums (Print, Datenträger, Datei etc.) – auch auszugsweise – ist nur mit Quellenangabe gestattet.

Sie bedarf der vorherigen Genehmigung bei Nutzung für gewerbliche Zwecke, bei entgeltlicher Verbreitung oder bei Weitergabe an Dritte sowie bei Weiterverbreitung über elektronische Systeme und/oder Datenträger. Sofern in den Produkten auf das Vorhandensein von Copyrightrechten Dritter hingewiesen wird, sind die in deren Produkten ausgewiesenen Copyrightbestimmungen zu wahren. Alle übrigen Rechte bleiben vorbehalten.

Inhalt

	Seite
Vorbemerkung	2
1.1 Die Entwicklung des Verarbeitenden Gewerbes in Bayern seit 1990 (Tabelle)	4
1.2 Die Entwicklung des Verarbeitenden Gewerbes in Bayern seit 2006 (Grafiken)	5
2. Betriebe, Beschäftigte, Arbeitsstunden, Bruttoentgelte sowie Umsatz des Verarbeitenden Gewerbes, Bergbaus und der Gewinnung von Steinen und Erden in Bayern nach hauptbeteiligten Wirtschafts- abteilungen	6
3. Fachliche Betriebsteile, Beschäftigte und Umsatz des Verarbeitenden Gewerbes, Bergbaus und der Gewinnung von Steinen und Erden in Bayern nach beteiligten Wirtschaftsabteilungen	8
4. Betriebe, Beschäftigte, Arbeitsstunden, Bruttoentgelte sowie Umsatz des Verarbeitenden Gewerbes, Bergbaus und der Gewinnung von Steinen und Erden in Bayern nach Verwaltungsbezirken	10

Vorbemerkung

1. Zweck der Statistik

Der Monatsbericht im Verarbeitenden Gewerbe sowie Bergbau und Gewinnung von Steinen und Erden stellt kurzfristig Daten über die konjunkturelle Entwicklung dieses Wirtschaftsbereichs in wirtschaftssystematischer Gliederung zur Verfügung. Die Ergebnisse der Statistik sind wichtiges Material für die Arbeiten der gesetzgebenden Körperschaften, der Bundes- und Landesregierungen, der Verbände, Kammern sowie sonstiger Institutionen.

2. Rechtsgrundlage

Rechtsgrundlage für die Erhebungen ist das Gesetz über die Statistik im Produzierenden Gewerbe in der Fassung der Bekanntmachung vom 21. März 2002 (BGBl I S. 1181), zuletzt geändert durch Artikel 4 des Gesetzes vom 17. März 2009 (BGBl I S. 550), in Verbindung mit dem Gesetz über die Statistik für Bundeszwecke (Bundesstatistikgesetz - BStatG) vom 22. Januar 1987 (BGBl I S. 462, 565), zuletzt geändert durch Artikel 3 des Gesetzes vom 7. September 2007 (BGBl I S. 2246).

3. Berichtskreis

Der Monatsbericht erfasst ab Januar 2007 produzierende Betriebe mit 50 und mehr Tätigen Personen von höchstens 68 000 Unternehmen des Verarbeitenden Gewerbes sowie des Bergbaus und der Gewinnung von Steinen und Erden und produzierenden Betriebe mit 50 und mehr Tätigen Personen von Unternehmen anderer Wirtschaftszweige – jeweils ohne Baubetriebe und Betriebe der Energie- und Wasserversorgung. Maßgebend für die Zuordnung zum Verarbeitenden Gewerbe sowie dem Bergbau und der Gewinnung von Steinen und Erden ist die „Klassifikation der Wirtschaftszweige, Ausgabe 2008 (WZ 2008)“ - Abschnitte B und C -, die auf der Systematik der Wirtschaftszweige in der Europäischen Gemeinschaft (NACE Rev. 2) basiert.

4. Darstellung der Ergebnisse

Die den Ergebnissen zugrundeliegende Darstellungseinheit ist der Betrieb als örtliche Einheit, im Unterschied zum Unternehmen als wirtschaftlich-rechtliche Einheit, die aus mehreren Betrieben bestehen kann. Hinsichtlich der Darstellung der Ergebnisse wird bei den Beschäftigten und Umsätzen zwischen einem Nachweis nach hauptbeteiligten und beteiligten Wirtschaftszweigen unterschieden. Bei der Darstellung nach hauptbeteiligten Zweigen werden alle Angaben eines Betriebes (örtliche Einheit) unter dem Zweig nachgewiesen, bei dem der Schwerpunkt des Betriebes liegt. Bei der Aufbereitung nach beteiligten Zweigen (fachlichen Einheiten) werden die Beschäftigten und die Umsätze kombinierter Betriebe auf diejenigen Zweige aufgeteilt, denen die einzelnen Betriebsteile - ihrer Produktion entsprechend - zuzurechnen sind. Die fachliche Gliederung der Ergebnisse erfolgt nach der „Klassifikation der Wirtschaftszweige, Ausgabe 2008 (WZ 2008)“.

Die Ergebnisse ab 1995 für das gesamte Verarbeitende Gewerbe sind mit den Daten vor 1995 nur eingeschränkt vergleichbar, da z.B. einerseits die Instandhaltung und Reparatur von Kraftfahrzeugen nach der damals gültigen WZ '93 dem Handel und andererseits das Verlags- und Recyclinggewerbe dem Verarbeitenden Gewerbe zuzuordnen war.

Ab Januar 2007 beziehen sich die monatlichen Ergebnisse auf den Berichtskreis mit 50 und mehr Tätigen Personen. Betriebe mit weniger als 50 Beschäftigten werden künftig im Rahmen einer Jahresherhebung befragt. Über die Zusammenführung der Daten aus der Monatserhebung mit den Ergebnissen der Jahresherhebung, können auch weiterhin die für die Strukturberichterstattung erforderlichen, wirtschaftszweigsystematischen und regional tiefer gegliederten Ergebnisse z.B. nach Wirtschaftsklassen und Regierungsbezirken bzw. nach Wirtschaftsabteilungen und Kreisen angeboten werden.

Ab Januar 2009 ist die „Klassifikation der Wirtschaftszweige, Ausgabe 2008 (WZ 2008)“ gültig. Aus dem Verarbeitenden Gewerbe ausgegliedert wurden das Verlags- und Recyclinggewerbe sowie Converterbetriebe. Ein Vergleich mit Ergebnissen früherer Jahre ist für das gesamte Verarbeitende Gewerbe somit nur sehr eingeschränkt möglich.

5. Begriffsbestimmungen

Betriebe: Örtlich getrennte Niederlassungen von Unternehmen. Dazu zählen örtlich getrennte Produktions-, Verwaltungs- und Hilfsbetriebe (z.B. für Montage, Reparaturen, Verpackungsmittelherstellung), ferner mit dem Betrieb örtlich verbundene oder in dessen Nähe liegende Verwaltungs- und Hilfsbetriebsteile.

Beschäftigte: Alle im Betrieb tätigen Personen, wie tätige Inhaber und Mitinhaber, alle in einem arbeitsrechtlichen Verhältnis stehenden Personen, ferner unbezahlt mithelfende Familienangehörige, soweit sie mindestens ein Drittel der branchenüblichen Arbeitszeit tätig sind.

Bruttoentgelte: Die Bruttobezüge der Arbeiter (einschließlich der gewerblich Auszubildenden) und Angestellten (einschließlich der leitenden Angestellten, kaufmännisch und technisch Auszubildenden). Die Entgelte enthalten alle Arten von Zuschlägen (z.B. für Akkord- oder Schichtarbeit), Vergütungen und Gratifikationen. Nicht einbezogen sind die Pflichtbeiträge des Arbeitgebers zur Sozialversicherung sowie andere Aufwendungen, die kein Arbeitseinkommen darstellen (z.B. Kantinenzuschuss, Spesenersatz).

Geleistete Arbeitsstunden: Die Summe aller geleisteten Stunden der Beschäftigten unter Einbeziehung von Überstunden, Sonn- und Feiertagsstunden und dgl.. Unberücksichtigt bleiben ausgefallene oder versäumte Arbeitsstunden, auch wenn sie bezahlt werden.

Umsatz: Alle im Berichtsmonat in Rechnung gestellten Lieferungen und Leistungen (einschließlich Reparaturen, Lohnarbeiten, Montagen und Lohnveredelungsarbeiten) ohne Rücksicht auf den Zeitpunkt der Lieferung. Angegeben sind die Rechnungsendbeträge (Fakturenwerte), ohne die in Rechnung gestellte Mehrwertsteuer, jedoch einschließlich der darin enthaltenen Verbrauchsteuern sowie der Kosten für Fracht, Verpackung, Porto usw., auch wenn diese gesondert berechnet werden. Die regionale Darstellung der Umsätze ist bei Mehrbetriebsunternehmen etwas problematisch. Der Umsatz wird häufig nur vom Unternehmen und nicht von den produzierenden örtlichen Betrieben getätigt und daher auch absatzorientiert vom Hauptbetrieb des Unternehmens ausgewiesen. Der Umsatz kann daher in anderen Gebieten nachgewiesen sein als die an der Produktion beteiligten Betriebe und deren Tatbestände wie z.B. Beschäftigte.

Auslandsumsatz: Direktumsatz der Betriebe mit Abnehmern im Ausland und Lieferungen an inländische Firmen, die die bestellten Waren ohne weitere Be- oder Verarbeitung in das Ausland ausführen (Exporteure).

6. Zeichenerklärung

- = nichts vorhanden
- . = Zahlenwert unbekannt oder geheimzuhalten

1.1 Die Entwicklung des Verarbeitenden Gewerbes in Bayern seit 1990

Jahr Monat	Betriebe	Beschäftigte	Bruttolohn- und -gehaltssumme		Gesamtumsatz ¹⁾		dar.: Auslandsumsatz	
	Anzahl		1 000 DM	1 000 EUR	1 000 DM	1 000 EUR	1 000 DM	1 000 EUR

Betriebe von Unternehmen mit im allgemeinen 20 und mehr Beschäftigten

Darstellung der Ergebnisse nach der "Systematik der Wirtschaftszweige - Fassung für die Statistik im Produzierenden Gewerbe (SYPRO)"

1990	9 892	1 443 365	68 796 781		308 645 155		99 282 974	
1991	9 886	1 469 972	74 499 431		332 590 209		99 779 541	
1992	9 901	1 436 524	77 442 844		342 247 043		102 415 410	
1993	9 167	1 337 883	75 272 949		324 723 048		99 300 901	
1994	8 802	1 260 512	73 675 002		339 374 743		108 230 581	

Darstellung der Ergebnisse nach der "Klassifikation der Wirtschaftszweige, Ausgabe 1993 (WZ'93)"

1995	8 442	1 237 592	75 666 205		355 891 528		117 126 487	
1996	8 306	1 198 378	76 068 671		370 525 957		128 098 983	
1997 ²⁾	8 013	1 168 301	75 411 680		391 740 891		142 597 695	
1997 ³⁾	8 423	1 182 670	76 000 019		393 804 718		142 699 845	
1998	8 294	1 189 038	78 430 208		413 018 248		154 008 787	
1999 ⁴⁾	8 223	1 190 403	80 443 351	41 130 032	434 711 334	222 264 376	164 514 485	84 114 921
2000 ⁴⁾	8 057	1 207 466	84 175 885	43 038 447	482 344 479	246 618 816	194 519 465	99 456 223
2001 ⁴⁾	8 013	1 218 867	87 327 622	44 649 904	495 191 065	253 187 171	205 653 708	105 149 071
2002 ⁵⁾	7 915	1 186 283		44 444 165		255 764 056		112 144 934
2002 ⁶⁾	8 270	1 203 640		44 963 291		259 241 964		113 013 130

Darstellung der Ergebnisse nach der "Klassifikation der Wirtschaftszweige, Ausgabe 2003 (WZ'2003)"

2003	7 934	1 180 751		44 999 114		261 103 370		115 579 133
2004	7 786	1 164 433		45 374 733		280 843 623		126 142 422
2005	7 658	1 151 264		45 919 942		290 252 207		131 798 894
2006	7 488	1 155 240		46 947 109		312 303 830		146 491 022

Betriebe mit 50 und mehr Beschäftigten

2006	3 899	1 056 908		44 075 488		297 392 137		143 831 928
2007	3 942	1 082 461		46 619 178		314 993 468		156 280 900
2008	3 943	1 105 520		48 671 131		317 737 648		156 740 461

Darstellung der Ergebnisse nach der "Klassifikation der Wirtschaftszweige, Ausgabe 2008 (WZ'2008)"

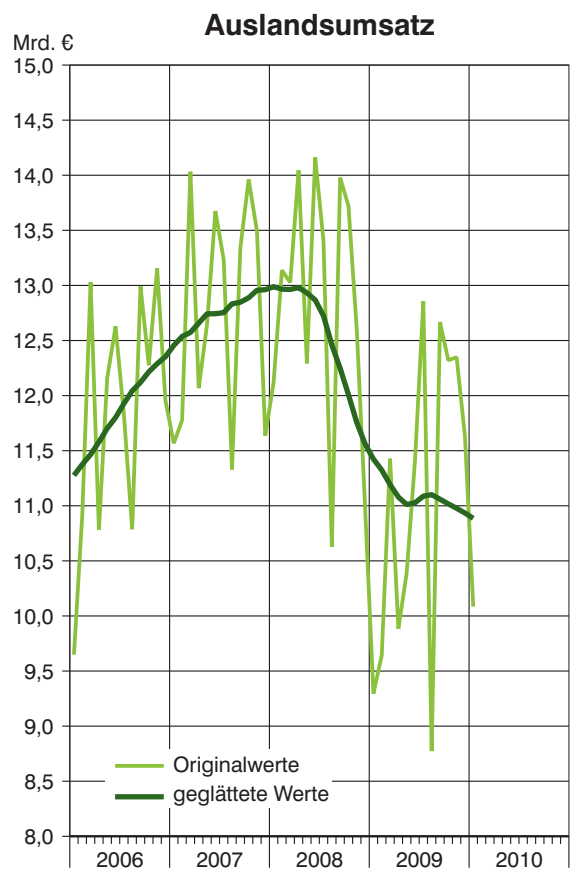
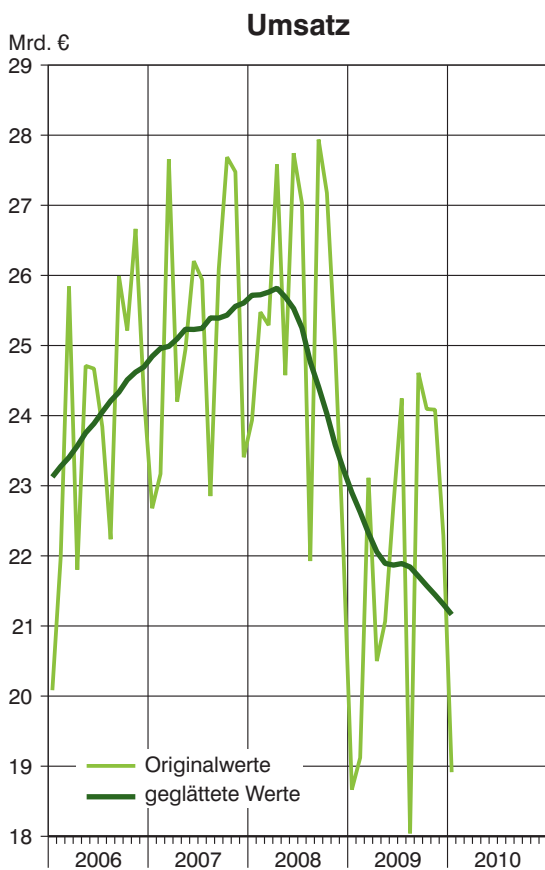
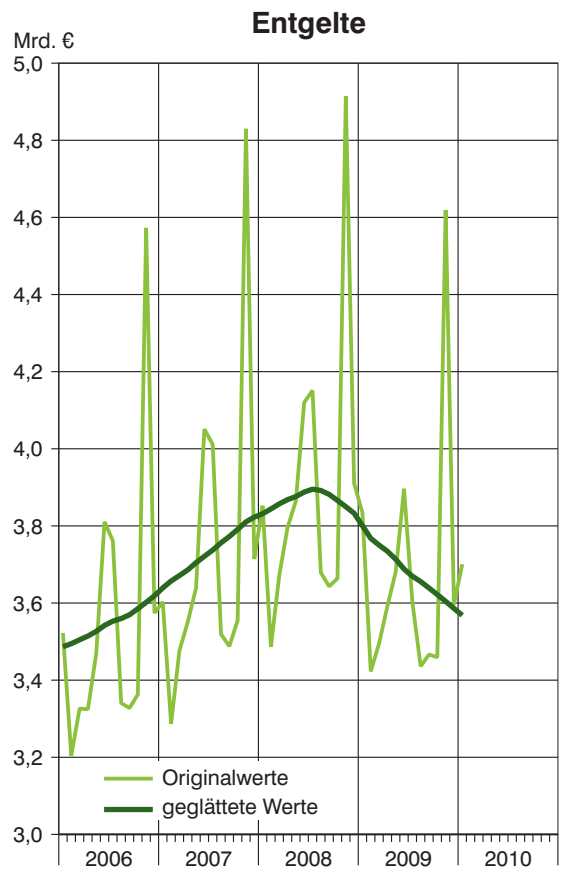
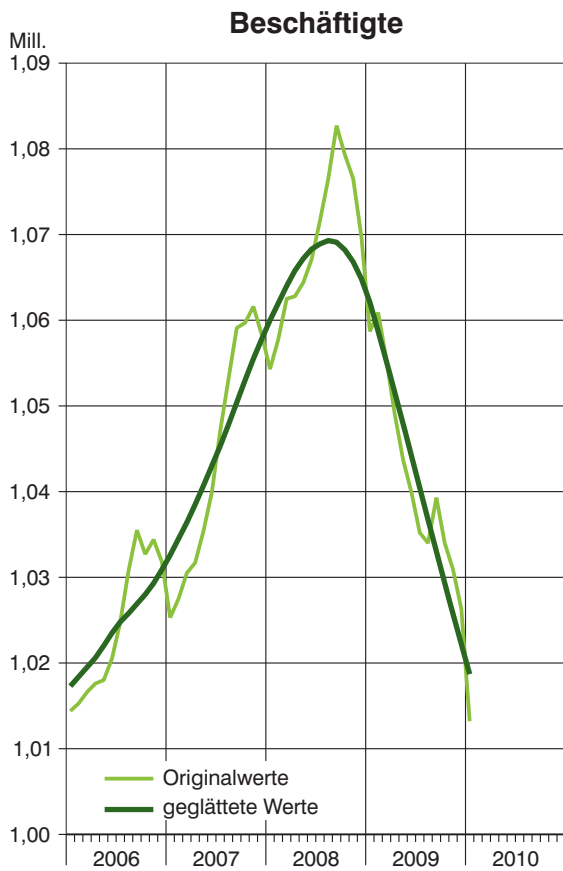
2008 ⁷⁾	3 774	1 068 755		46 752 027		305 641 082		154 092 352
2009	3 867	1 042 256		44 100 348		261 655 430		131 752 589
2009	Jan.	3 759	1 058 664		3 834 320		18 666 081	9 295 023
	Febr.	3 880	1 060 878		3 422 602		19 120 843	9 643 029
	März	3 884	1 055 324		3 494 916		23 113 420	11 427 682
	April	3 885	1 048 999		3 591 829		20 499 360	9 883 193
	Mai	3 883	1 043 675		3 680 601		21 065 226	10 392 863
	Juni	3 880	1 039 907		3 896 357		22 722 979	11 414 314
	Juli	3 877	1 035 187		3 603 013		23 344 906	11 954 820
	Aug.	3 878	1 033 977		3 435 947		18 042 196	8 773 246
	Sept.	3 877	1 039 265		3 466 471		24 610 683	12 667 291
	Okt.	3 873	1 033 981		3 459 271		24 094 357	12 321 372
	Nov.	3 863	1 030 926		4 619 079		24 084 887	12 347 662
	Dez.	3 862	1 026 287		3 595 942		22 290 491	11 632 094
2010	Jan.	3 678	1 013 218		3 700 582		18 914 840	10 084 274

¹⁾ Ohne Mehrwertsteuer. - ²⁾ Ohne Auffindungen aus der Handwerkszählung 1995. - ³⁾ Mit Auffindungen aus der Handwerkszählung 1995. - ⁴⁾ Umrechnung der DM-Beträge in EUR mit dem Faktor 1,95583. - ⁵⁾ Ohne Auffindungen aus dem Abgleich mit administrativen Dateien. - ⁶⁾ Mit Auffindungen aus dem Abgleich mit administrativen Dateien. - ⁷⁾ Von WZ 2003 auf WZ 2008 behelfsmäßig umgeschlüsseltes Ergebnis.

1.2 Die Entwicklung des Verarbeitenden Gewerbes in Bayern seit 2006

5

Betriebe mit 50 und mehr Beschäftigten
(2006 - 2008 behelfsmäßig umgeschlüsselte Ergebnisse)



2. Betriebe, Beschäftigte, Arbeitsstunden, Bruttoentgelte sowie Umsatz
des Verarbeitenden Gewerbes, Bergbaus und der Gewinnung von Steinen und Erden
in Bayern nach hauptbeteiligten Wirtschaftsabteilungen

Systematik-Nr.	Wirtschaftszweig a=Januar 2010 b=Veränderung gegenüber gleichem Vorjahreszeitraum in %	Be- triebe	Beschäftigte	geleistete Arbeits- stunden	Entgelte	Gesamtumsatz		
						insgesamt		darunter Auslands- umsatz
						Anzahl	1 000	1 000 EUR
B	Bergbau u.Gew.v.Steinen u.Erden	a	22	2 609	304	7 631	28 798	6 155
		b	.	-3,8	-5,7	-0,6	+5,1	+5,2
06	Gewinnung.v.Erdöl u. u.Erdgas	a	1
		b
08	Gew.v.Steinen u.Erden, sonst.Bergbau	a	21
		b
C	Verarbeitendes Gewerbe	a	3 656	1 010 609	116 316	3 692 951	18 886 042	10 078 119
		b	.	-4,3	-4,9	-3,5	1,3	8,5
10	H.v.Nahrungs-u. Futtermitteln	a	435	78 259	9 900	163 668	1 384 744	297 518
		b	.	3,8	4,0	5,8	-2,7	-6,2
11	Getränkeherstellung	a	80	10 941	1 490	32 532	185 247	14 314
		b	.	-1,4	-1,6	1,6	-3,9	14,1
12	Tabakverarbeitung	a	3
		b
13	H.v.Textilien	a	77	11 035	1 270	28 753	164 603	84 252
		b	.	-7,7	-5,4	-4,0	8,5	10,1
14	H.v.Bekleidung	a	57	9 930	1 222	23 456	164 315	59 555
		b	.	-1,3	-3,2	-10,2	-20,6	-28,5
15	H.v.Leder,Lederwaren u.Schuhen	a	19	6 314	902	17 405	41 760	16 710
		b	.	-2,1	8,8	-3,0	-57,2	-19,2
16	H.v.Holz-,Flecht-,Korb- u.Korkwaren (oh.Möbel)	a	76	10 386	1 237	26 467	155 098	41 486
		b	.	-1,7	-2,2	3,1	7,0	5,3
17	H.v.Papier,Pappe u. Waren daraus	a	94	18 344	2 362	55 282	389 802	137 917
		b	.	-3,2	-0,8	-1,7	1,4	2,5
18	H.v.Druckerzgn.Vervielf. v.Ton-,Bild-,Datenträger	a	116	16 355	1 975	49 308	200 159	26 633
		b	.	-6,4	-9,3	-5,8	-9,7	-4,0
19	Kokerei u. Mineralölverarbeitung	a	6
		b
20	H.v.chem.Erzeugn.	a	140	44 600	5 755	172 791	969 809	618 178
		b	.	-3,9	-2,0	3,8	21,0	30,9
21	H.v.pharmazeut.Erzeugn.	a	30	6 226	735	21 738	107 258	49 582
		b	.	0,4	-2,0	5,4	3,0	18,1
22	H.v.Gummi-u. Kunststoffwaren	a	339	60 467	7 464	165 740	728 789	294 476
		b	.	-4,6	-2,2	1,0	7,7	10,2
23	H.v.Glas-,waren,Keramik, Verarb.v.Steinen u.Erden	a	228	36 193	4 307	97 112	320 963	115 507
		b	.	-2,3	-1,1	1,3	0,4	-2,8
24	Metallerzeugung u.-bearbeitung	a	81	22 507	2 461	71 013	388 714	168 264
		b	.	-7,9	-5,2	-1,9	14,8	21,5
25	H.v.Metallerzeugnissen	a	424	67 658	7 680	181 550	697 906	229 704
		b	.	-6,5	-6,5	-6,1	0,8	-2,9
26	H.v.DV-Gerät.,elektron. u.opt.Erzeugn.	a	186	66 706	8 126	335 180	1 705 622	971 386
		b	.	-8,2	-10,6	-6,4	-2,4	1,1
27	H.v.elekt.r.Ausrüstg.	a	242	89 351	10 257	396 940	1 245 328	716 591
		b	.	-5,7	-7,1	-12,3	-3,5	-4,7
28	Maschinenbau	a	530	182 245	19 294	633 557	2 342 361	1 506 372
		b	.	-5,9	-10,1	-4,8	-8,2	7,9
29	H.v.Kraftwagen u. Kraftwagenteilen	a	163	163 388	17 128	669 664	5 509 205	3 873 930
		b	.	-5,0	-3,4	-2,0	10,3	15,3
30	Sonstiger Fahrzeugbau	a	28	25 027	2 529	115 883	374 231	237 375
		b	.	-2,5	-9,1	0,3	18,5	30,0
31	H.v.Möbeln	a	98	21 346	2 529	51 741	261 898	62 620
		b	.	-1,6	-2,1	-1,0	8,2	22,1
32	H.v.sonst.Waren	a	115	21 634	2 658	65 497	268 002	139 117
		b	.	0,7	-	4,1	5,4	5,8
33	Rep.u.Inst.v.Maschinen u.Ausrüstungen	a	89	38 211	4 591	301 069	550 470	385 230
		b	.	-1,5	-5,0	-3,7	-13,9	.
1	Vorleistungsgüter- produzenten	a	1 583	339 590	40 758	1 181 718	5 152 768	2 643 878
		b	.	-5,8	-4,5	-5,6	6,6	10,4
2	Investitionsgüter- produzenten	a	1 093	483 890	52 316	2 032 825	10 066 414	6 556 322
		b	.	-4,6	-7,1	-3,0	1,5	9,7

Noch: 2. Betriebe, Beschäftigte, Arbeitsstunden, Bruttoentgelte sowie Umsatz
des Verarbeitenden Gewerbes, Bergbaus und der Gewinnung von Steinen und Erden
in Bayern nach hauptbeteiligten Wirtschaftsabteilungen

7

Systematik-Nr.	Wirtschaftszweig a=Januar 2010 b=Veränderung gegenüber gleichem Vorjahreszeitraum in %	Betriebe	Beschäftigte	geleistete Arbeitsstunden	Entgelte	Gesamtumsatz		
						insgesamt	darunter Auslandsumsatz	
		Anzahl	1 000	1 000 EUR				
3	Gebrauchsgüterproduzenten	a	153	37 466	4 307	102 695	.	.
		b	.	-3,6	-3,6	-2,8	.	.
4	Verbrauchsgüterproduzenten	a	842	150 435	18 994	372 191	2 412 869	666 589
		b	.	0,3	0,1	0,2	-10,7	-3,2
5	Energie	a	7	1 837	245	11 152	.	.
		b	.	-4,6	-6,5	3,2	.	.
	Insgesamt	a	3 678	1 013 218	116 620	3 700 582	18 914 840	10 084 274
		b	.	-4,3	-4,9	-3,5	+1,3	+8,5

3. Fachliche Betriebsteile, Beschäftigte und Umsatz
des Verarbeitenden Gewerbes, Bergbaus und der Gewinnung von Steinen und Erden
in Bayern nach beteiligten Wirtschaftsabteilungen

Systematik-Nr.	Wirtschaftszweig a=Januar 2010 b=Veränderung gegenüber gleichem Vorjahreszeitraum in %	Betriebs-teile	Beschäftigte	Umsatz			
				Anzahl	insgesamt	darunter Auslandsumsatz	
						1 000 EUR	%
B	Bergbau u.Gew.v.Steinen u.Erden	a	52	2 630	20 408	5 301	26,0
		b	.	-2,2	+5,1	+6,9	x
06	Gewinnung.v.Erdöl u. u.Erdgas	a	1
		b	x
08	Gew.v.Steinen u.Erden, sonst.Bergbau	a	51
		b	x
C	Verarbeitendes Gewerbe	a	5 339	985 664	17 293 078	9 399 058	54,4
		b	.	-4,3	1,9	8,5	x
10	H.v.Nahrungs-u. Futtermitteln	a	559	71 680	1 249 816	278 575	22,3
		b	.	4,2	-1,8	-4,7	x
11	Getränkeherstellung	a	135	10 554	176 677	15 050	8,5
		b	.	-1,6	-3,4	15,5	x
12	Tabakverarbeitung	a	3
		b	x
13	H.v.Textilien	a	104	10 227	136 445	67 580	49,5
		b	.	-8,0	10,5	14,0	x
14	H.v.Bekleidung	a	67	9 735	153 308	56 316	36,7
		b	.	-1,9	-20,6	-28,9	x
15	H.v.Leder,Lederwaren u.Schuhen	a	22	6 311	34 217	14 025	41,0
		b	.	-1,1	-61,9	-20,8	x
16	H.v.Holz-,Flecht-,Korb- u.Korkwaren (oh.Möbel)	a	117	10 842	142 402	40 582	28,5
		b	.	-1,9	4,1	-0,5	x
17	H.v.Papier,Pappe u. Waren daraus	a	112	18 483	380 762	138 760	36,4
		b	.	-3,4	1,4	2,1	x
18	H.v.Druckerzgn.Vervielf. v.Ton-,Bild-,Datenträger	a	140	16 688	206 865	31 622	15,3
		b	.	-6,7	-11,1	-14,2	x
19	Kokerei u. Mineralölverarbeitung	a	9
		b	x
20	H.v.chem.Erzeugn.	a	258	45 718	983 997	583 002	59,2
		b	.	-3,2	23,4	24,9	x
21	H.v.pharmazeut.Erzeugn.	a	46	5 787	101 143	48 292	47,7
		b	.	-0,2	3,7	18,4	x
22	H.v.Gummi-u. Kunststoffwaren	a	453	57 647	669 762	270 723	40,4
		b	.	-3,5	9,8	12,4	x
23	H.v.Glas,-waren,Keramik, Verarb.v.Steinen u.Erden	a	275	34 996	294 371	108 891	37,0
		b	.	-3,3	1,0	-2,3	x
24	Metallerzeugung u.-bearbeitung	a	129	23 458	342 832	145 751	42,5
		b	.	-7,8	11,2	19,7	x
25	H.v.Metallerzeugnissen	a	659	66 984	693 241	232 540	33,5
		b	.	-7,7	1,3	-0,2	x
26	H.v.DV-Gerät.,elektron. u.opt.Erzeugn.	a	286	66 073	1 611 437	928 705	57,6
		b	.	-7,2	-0,7	3,4	x
27	H.v.elekt.r.Ausrüstg.	a	360	87 255	1 166 916	681 386	58,4
		b	.	-5,2	-2,5	-2,7	x
28	Maschinenbau	a	811	179 093	2 064 471	1 358 650	65,8
		b	.	-5,8	-12,0	1,9	x
29	H.v.Kraftwagen u. Kraftwagenteilen	a	213	158 583	5 076 959	3 634 686	71,6
		b	.	-5,3	11,9	15,9	x
30	Sonstiger Fahrzeugbau	a	43	25 766	366 280	232 342	63,4
		b	.	-3,4	20,4	33,2	x
31	H.v.Möbeln	a	124	18 360	209 434	59 135	28,2
		b	.	-2,1	11,5	20,0	x
32	H.v.sonst.Waren	a	138	20 448	229 802	124 393	54,1
		b	.	1,1	4,1	3,9	x
33	Rep.u.Inst.v.Maschinen u.Ausrüstungen	a	276	37 623	480 175	320 358	66,7
		b	.	-1,1	-7,8	4,4	x
1	Vorleistungsgüterproduzenten	a	2 286	336 962	4 909 124	2 525 809	51,5
		b	.	-5,7	7,8	11,1	x
2	Investitionsgüterproduzenten	a	1 758	472 285	9 205 353	6 074 769	66,0
		b	.	-4,6	1,9	9,6	x

9

Noch: 3. Fachliche Betriebsteile, Beschäftigte und Umsatz
des Verarbeitenden Gewerbes, Bergbaus und der Gewinnung von Steinen und Erden
in Bayern nach beteiligten Wirtschaftsabteilungen

Systematik-Nr.	Wirtschaftszweig a=Januar 2010 b=Veränderung gegen- über gleichem Vor- jahreszeitraum in %	Be- triebs- teile	Beschäf- tigte	Umsatz			
				Anzahl	insgesamt	darunter Auslandsumsatz	
						1 000 EUR	%
3	Gebrauchsgüter- produzenten	a	216	35 855	.	.	.
		b	.	-2,8	.	.	x
4	Verbrauchsgüter- produzenten	a	1 121	141 544	2 180 929	601 707	27,6
		b	.	0,3	-11,4	-4,1	x
5	Energie	a	10	1 648	.	.	.
		b	.	-3,1	.	.	x
	Insgesamt	a	5 391	988 294	17 313 486	9 404 359	54,3
		b	.	-4,3	+1,9	+8,5	x

4. Betriebe, Beschäftigte, Arbeitsstunden, Brutto Lohn- und -gehaltsumme sowie Umsatz des Verarbeitenden Gewerbes, Bergbaus und der Gewinnung von Steinen und Erden in Bayern nach Verwaltungsbezirken
Berichtszeitraum: Januar 2010

Verwaltungsbezirk	Be- triebe	Beschäf- tigte	geleistete Arbeits- stunden	Entgelte	Gesamtumsatz	
					insgesamt	darunter Auslands- umsatz
	Anzahl		1 000		1 000 EUR	
Krfr. Stadt Ingolstadt	32	38 016	4 011	157 874	.	.
Krfr. Stadt München	118	81 507	9 795	467 036	3 084 742	2 401 167
Krfr. Stadt Rosenheim	16	3 314	368	9 945	35 276	22 043
Kreis Altötting	32	15 063	1 936	56 688	775 864	305 378
Kreis Berchtesgadener Land	24	3 737	495	11 206	54 389	17 016
Kreis Bad Tölz- Wolfratshausen	34	5 162	626	16 172	54 920	19 562
Kreis Dachau	28	4 298	507	13 729	59 420	17 870
Kreis Ebersberg	25	4 163	468	16 438	47 298	25 705
Kreis Eichstätt	42	7 213	909	18 508	64 730	24 967
Kreis Erding	13	2 102	356	5 550	32 579	5 651
Kreis Freising	34	8 388	1 098	32 051	112 276	57 183
Kreis Fürstenfeldbruck	31	4 273	594	14 629	79 725	31 670
Kreis Garmisch- Partenkirchen	10	935	117	3 460	.	.
Kreis Landsberg am Lech	25	5 098	585	16 502	77 214	30 262
Kreis Miesbach	23	3 491	441	10 984	48 526	14 313
Kreis Mühldorf a.Inn	45	9 095	1 013	24 624	154 780	79 194
Kreis München	92	26 382	3 342	133 734	726 151	490 371
Kreis Neuburg- Schrobenhausen	28	5 507	712	15 459	117 037	26 669
Kreis Pfaffenhofen a.d.Ilm	33	5 896	645	21 148	276 213	13 344
Kreis Rosenheim	67	12 804	1 500	37 871	246 134	126 174
Kreis Starnberg	28	6 232	817	25 318	76 087	33 814
Kreis Traunstein	51	14 614	1 692	46 851	264 650	136 371
Kreis Weilheim-Schongau	46	13 446	1 684	46 888	139 147	79 247
Regierungsbezirk Oberbayern	877	280 736	33 712	1 202 665	7 868 045	4 867 187
Krfr. Stadt Landshut	16	4 874	515	18 316	190 321	31 185
Krfr. Stadt Passau	13	5 557	497	15 894	61 498	35 763
Krfr. Stadt Straubing	18	4 213	455	11 946	80 824	19 756
Kreis Deggendorf	43	8 991	1 053	24 223	148 732	54 356
Kreis Freyung-Grafenau	27	4 113	508	9 417	45 271	17 624
Kreis Kelheim	41	8 953	1 045	27 105	114 440	36 145

Verwaltungsbezirk	Be- triebe	Beschäf- tigte	geleistete Arbeits- stunden	Entgelte	Gesamtumsatz	
					insgesamt	darunter Auslands- umsatz
	Anzahl		1 000		1 000 EUR	
Kreis Landshut	40	8 380	972	27 469	191 491	43 037
Kreis Passau	70	12 099	1 370	29 882	123 448	42 124
Kreis Regen	21	5 148	613	13 043	.	.
Kreis Rottal-Inn	45	7 206	825	16 322	97 235	18 558
Kreis Straubing-Bogen	24	5 279	626	12 541	92 536	21 627
Kreis Dingolfing-Landau	25	24 996	2 214	89 620	.	.
Regierungsbezirk Niederbayern	383	99 809	10 694	295 777	1 874 595	812 002
Krfr. Stadt Amberg	18	7 200	756	28 216	105 233	88 170
Krfr. Stadt Regensburg	35	26 299	2 937	128 210	716 955	400 888
Krfr. Stadt Weiden i.d.OPf.	18	4 318	573	7 876	23 614	3 054
Kreis Amberg-Sulzbach	28	7 077	771	20 535	70 337	29 470
Kreis Cham	59	12 986	1 510	31 275	153 421	74 710
Kreis Neumarkt i.d.OPf.	57	9 937	1 229	26 858	112 049	36 690
Kreis Neustadt a.d.Waldnaab	31	7 657	929	21 086	101 538	45 910
Kreis Regensburg	37	9 555	1 186	30 880	102 894	66 656
Kreis Schwandorf	77	14 277	1 617	37 540	194 218	45 013
Kreis Tirschenreuth	36	7 215	865	21 607	98 838	28 368
Regierungsbezirk Oberpfalz	396	106 521	12 374	354 082	1 679 096	818 929
Krfr. Stadt Bamberg	27	13 573	1 463	39 254	122 110	53 987
Krfr. Stadt Bayreuth	24	5 045	654	14 291	67 446	33 440
Krfr. Stadt Coburg	18	7 138	788	22 175	80 636	47 531
Krfr. Stadt Hof	20	3 166	422	7 576	35 777	12 592
Kreis Bamberg	38	7 894	934	22 863	111 924	60 757
Kreis Bayreuth	26	5 046	530	14 384	43 348	18 393
Kreis Coburg	58	10 715	1 367	25 597	138 117	33 705
Kreis Forchheim	18	5 612	637	27 309	142 845	100 756
Kreis Hof	56	11 247	1 338	29 787	114 366	54 491
Kreis Kronach	55	9 100	1 023	22 065	116 007	40 180
Kreis Kulmbach	38	6 667	813	18 163	96 606	34 618
Kreis Lichtenfels	35	6 215	756	15 173	58 046	14 642

12 Noch: 4. Betriebe, Beschäftigte, Arbeitsstunden, Bruttolohn- und -gehaltsumme sowie Umsatz des Verarbeitenden Gewerbes, Bergbaus und der Gewinnung von Steinen und Erden in Bayern nach Verwaltungsbezirken
Berichtszeitraum: Januar 2010

Verwaltungsbezirk	Be- triebe	Beschäf- tigte	geleistete Arbeits- stunden	Entgelte	Gesamtumsatz	
					insgesamt	darunter Auslands- umsatz
	Anzahl		1 000		1 000 EUR	
Kreis Wunsiedel i. Fichtelgebirge	43	7 954	952	18 717	69 482	24 855
Regierungsbezirk Oberfranken	456	99 372	11 677	277 353	1 196 709	529 946
Krfr. Stadt Ansbach	9	5 014	617	18 196	49 163	23 415
Krfr. Stadt Erlangen	29	29 208	3 385	263 104	636 172	538 293
Krfr. Stadt Fürth	27	7 261	867	29 727	94 369	50 390
Krfr. Stadt Nürnberg	119	37 884	4 185	187 416	441 726	219 121
Krfr. Stadt Schwabach	24	3 002	355	8 702	52 681	11 075
Kreis Ansbach	74	15 976	1 966	40 487	216 856	53 600
Kreis Erlangen-Höchstadt	28	17 214	1 946	47 655	121 814	70 499
Kreis Fürth	30	4 463	506	10 981	76 153	29 713
Kreis Nürnberger Land	55	13 401	1 554	38 408	169 485	76 204
Kreis Neustadt a.d. Aisch -Bad Windsheim	37	5 638	718	13 413	50 571	14 253
Kreis Roth	44	6 162	772	16 019	76 187	21 459
Kreis Weißenburg- Gunzenhausen	43	7 106	827	19 653	81 446	22 341
Regierungsbezirk Mittelfranken	519	152 329	17 698	693 760	2 066 624	1 130 363
Krfr. Stadt Aschaffenburg	24	8 205	822	26 578	126 799	55 064
Krfr. Stadt Schweinfurt	18	21 662	2 242	80 261	304 031	141 488
Krfr. Stadt Würzburg	26	6 753	702	23 908	80 112	24 996
Kreis Aschaffenburg	62	11 954	1 382	39 241	164 860	75 394
Kreis Bad Kissingen	23	4 058	482	10 391	33 812	10 387
Kreis Rhön-Grabfeld	38	8 402	915	24 824	89 276	53 270
Kreis Haßberge	39	9 717	1 025	24 938	133 046	49 659
Kreis Kitzingen	33	6 817	887	20 002	104 474	32 744
Kreis Miltenberg	55	12 068	1 492	35 963	165 065	69 249
Kreis Main-Spessart	52	17 159	1 784	58 232	213 286	113 980
Kreis Schweinfurt	16	2 170	251	4 838	27 381	5 868
Kreis Würzburg	37	6 456	762	17 162	69 212	26 004
Regierungsbezirk Unterfranken	423	115 421	12 745	366 337	1 511 353	658 104
Krfr. Stadt Augsburg	51	24 612	2 888	103 757	587 562	323 239
Krfr. Stadt Kaufbeuren	16	1 808	230	4 271	15 036	5 214

Verwaltungsbezirk	Be- triebe	Beschäf- tigte	geleistete Arbeits- stunden	Entgelte	Gesamtumsatz	
					insgesamt	darunter Auslands- umsatz
	Anzahl		1 000	1 000 EUR		
Krfr. Stadt Kempten (Allgäu)	21	4 185	478	12 741	72 247	32 676
Krfr. Stadt Memmingen	27	7 429	722	21 838	119 577	64 797
Kreis Aichach-Friedberg	32	9 545	1 050	19 731	102 375	17 706
Kreis Augsburg	74	13 327	1 685	44 335	319 707	142 381
Kreis Dillingen a.d.Donau	33	7 721	882	22 267	174 374	92 185
Kreis Günzburg	60	11 455	1 266	32 344	110 361	36 476
Kreis Neu-Ulm	66	19 339	1 949	61 624	281 455	147 393
Kreis Lindau (Bodensee)	33	8 398	950	25 804	117 208	41 697
Kreis Ostallgäu	49	10 950	1 147	35 081	148 859	63 413
Kreis Unterallgäu	61	12 033	1 426	37 149	189 919	86 460
Kreis Donau-Ries	62	18 211	1 952	59 878	270 142	108 198
Kreis Oberallgäu	39	10 017	1 095	29 787	209 595	105 906
Regierungsbezirk Schwaben	624	159 030	17 720	510 607	2 718 418	1 267 742
Bayern	3 678	1 013 218	116 620	3 700 582	18 914 840	10 084 274